

**ZPRÁVA O REVIZI ELEKTROINSTALACE**  
**PRAVIDELNÁ**  
č.: 2020272

Revize zahájena dne: 1.9. 2020  
Revize ukončena dne: 1.9. 2020  
Revize vypracována dne: 3.9. 2020  
Následná revize byla stanovena v souladu s platným revizním řádem na: **09/2021**

**Revizní firma:**

Allan Janeček – Elektra  
Oprávnění ev.č.: 0813/8/17/EZ-M, O, R, Z-E1A, E2A, E2B

**Revizní technik:**

Allan Janeček, ev.č.: 1836/8/15 R-EZ-E2A  
Jakub Rajsigl, ev.č.: 3758/8/19 R-E-E4A

**Zaměstnavatel:**

**SML, MML**  
Nám. Dr. E. Beneše 1  
460 59 Liberec

**Revidovaný objekt:** „ Společné prostory – Krejčího 1174/7, Liberec “

**Typ sítě:**

dle ČSN EN 61 293/1996  
3NPE 400V/230V 50Hz, TN-C-S

**Celkový posudek:**

Revidované elektrické zařízení **není nebezpečné** osobám i majetku a **je** při dodržení místních pracovních a provozních předpisů **schopno bezpečného provozu.**

**Počet příloh:** měřicí protokol, fotodokumentace

**Rozdělovník:**

1 x SML, MML  
1 x archiv revizního technika

-----  
zaměstnavatel

-----  
revizní technik

**UPOZORNĚNÍ - Nepodepsaná (i vzadu) revizní zpráva zaměstnavatelem je neplatná!!!**

Revize byla provedena v souladu s platnými právními předpisy a českými státními normami a to včetně technických jako například:

Zákon č.309/2006Sb.  
Nařízení vlády č.101/2005 Sb.  
ČSN 33 1500 (Z3/2004)  
ČSN 33 2000-6 ed.2 (III/2017)  
TNI 33 2006-6 (XII/2008)  
ČSN 33 2130 ed.3

Obsah revizní zprávy:

A-Podklady

B-Specifikace/Rizika, Specifikace /Prohlídka

C-Popis

D-Neshody

E-Zhodnocení

### **Měřicí protokol:**

#### **Použité měřicí přístroje:**

ZerotestPRO – IL1720  
Gigatest pro – SPD  
Bezkontaktní teploměr – UT 301 C  
Luxmetr PU 550

Multimetr UT 70  
Klešťový multimetr Mastech 266  
Klešťový multimetr UT 203  
Megger DET14C

Všechny přístroje mají platnou kalibraci podle zákona č.505/1990 Sb.

## **A. Podklady:**

1. Projektová dokumentace – L Projekt Liberec.
2. Určení vnějších vlivů dle ČSN 33 2000-5-51 ed.3, ČSN 33 2000-4-41 ed.2, ČSN 33 2000-1 ed. 2 stanoví zaměstnavatel.  
  
- je k dispozici protokol: č.: 041/13.
3. Záznamy o zkouškách a měřeních: jsou obsaženy jen v revizní zprávě.
4. Údržba elektrických zařízení: provádí zaměstnavatel průběžně.
5. Elektroinstalaci provedla firma: pravidelná revize.
6. Předchozí revizní zpráva byla předložena: č. 2019267 – RT: Jan Urbánek.

## **B. Specifikace/Rizika:**

Předmětem této revize je elektroinstalace společných prostor objektu, počínaje rozváděčem REV01.

Systémy UPS, STA, EZS, EPS, EDS, VZT, PC-SERVER, ÚSTŘEDNY, TKR, DT,... jsou v samostatném režimu údržby jejich dodavatelů a měli by k nim být i od těchto dodavatelů zřízeny pravidelné revize.

Dle nařízení vlády č. 73/2010 nejsou připojovaná elektrická zařízení, jako např. svítidla předmětem revize, proto doporučuji vizuální kontrolu a proměření těchto zařízení při jejich pravidelné údržbě.

Elektrické rozvody jsou uloženy pod povrchem i na povrchu: v PVC trubkách, ocelových trubkách, PVC lištách nebo drátěných žlabech.

Společné prostory jsou definovány zákonem č. 366/2013 Sb. § 6 odst. b. – do jednotlivých bytů nebyl umožněn přístup. Revize se provádí při změně nájemce.

Předmětem této revize není:

- HDS
- UPS
- Výtahy

#### **D.Neshody:**

**Zaměstnavatel:** **SML, MML**  
Nám. Dr. E. Beneše 1  
460 59 Liberec

**Revidovaný objekt:** **„ Společné prostory – Krejčího 1174/7, Liberec “**

#### **Neshody:**

**1/** REV01 – nepřípevněná krabička v rozváděči: v rozporu s NV101/2005Sb. čl. 2.1.2.

**2/** Chybí označení obvodů zásuvek (1/35; 1/36; 1/37; 1/39; 7/4; 8/28; 8/29; 8/33) jak na vstupu, tak na výstupu: v rozporu s ČSN 33 2000-5-51 ed.3, čl. 514.4.

**Zjištěné neshody odstráňte v souladu s plánem oprav a údržby**

## **E.Zhodnocení:**

Elektroinstalace byla hodnocena podle ČSN platných v době její výstavby.

Připojené rozváděče byly hodnoceny jako výrobky na základě výrobních štítků a provedených měření.

Zaměstnavatel / provozovatel je povinen provozovat zařízení bezpečně a v souladu se zákony ČR.

Revizní technik vyhrazených elektrických zařízení je ustanoven vyhl. č.73/2010 Sb.

Místní provozní a bezpečnostní předpis slouží k přesné definici činnosti na vyhrazených zařízeních. Pokud není jsou uplatněny ČSN a EN v plné míře.

Rozsah revizní zprávy je dán definicí v revizním řádu a zpřístupnění jednotlivých celků. Provedená měření byla uskutečněna s ohledem na možnost vypínání jednotlivých celků.

Výši rizika působícího na elektroinstalaci stanovil zaměstnavatel / provozovatel vyhrazeného elektrického zařízení komisním rozhodnutím (protokol o prostředí anebo protokol o vnějších vlivech).

Pokud byly uvedeny neshody a přesto je zařízení bezpečné zaleží jen na rozhodnutí zaměstnavatele / provozovatele kdy a jak je uvede v soulad.

V ..... dne ..... 2020      V Liberci dne 3.9.2020

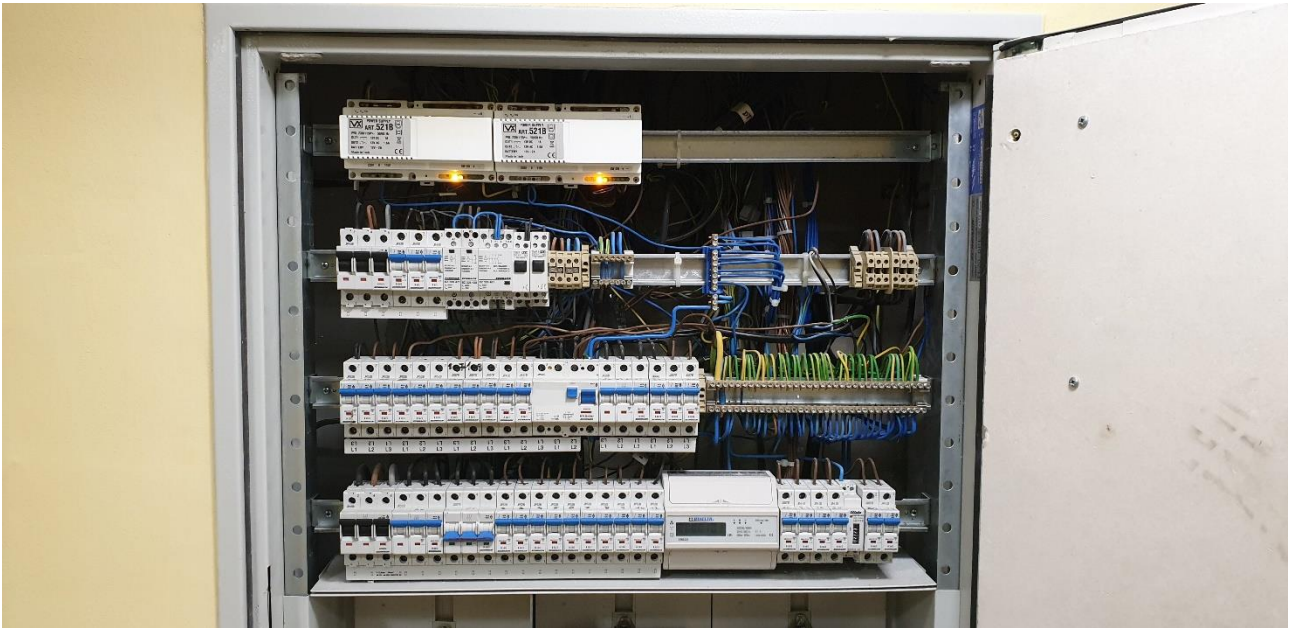
-----  
Zaměstnavatel

-----  
revizní technik

**UPOZORNĚNÍ - Nepodepsaná (i vzadu) revizní zpráva zaměstnavatelem je neplatná!**

## Fotodokumentace:

Č.1



Č.2

